



# LINEE GUIDA DEL TRATTAMENTO OSTEOPATICO NELLA LOMBALGIA

MARCO PETRACCA





Pinaaa ... il colpo della strega!  
Tratto dal film "Il primo tragico Fantozzi", con Paolo Villaggio, 1975

# LOMBALGIA

3 categorie:

- Lombalgia non specifica (definita come “tensione, dolore o rigidità nella regione lombare con una causa non identificata”)
  - Lombalgia potenzialmente associata a radicolopatia e/o stenosi spinale
  - Lombalgia potenzialmente associata ad un'altra causa spinale (tumori, fratture, etc...)
- Approssimativamente un quarto degli adulti americani riferisce una lombalgia nei precedenti 3 mesi

*Chou R, Qaseem A, Snow V, Casey D, Cross JT, Shekelle P, et al. Diagnosis and Treatment of Low Back Pain: A Joint Clinical Practice Guideline from the American College of Physicians and the American Pain Society. Ann Intern Med. 2007;147:478-491.*

# LOMBALGIA

- Molti episodi si autorisolvono senza consulto medico
- Quelli che ricorrono all'assistenza sanitaria, generalmente si risolvono entro il primo mese
- La lombalgia è “costosa”: il totale dei costi assistenziali diretti attribuibili alla lombalgia è stimato essere di 26.3 bilioni di dollari in USA (1998)

*Chou R, Qaseem A, Snow V, Casey D, Cross JT, Shekelle P, et al. Diagnosis and Treatment of Low Back Pain: A Joint Clinical Practice Guideline from the American College of Physicians and the American Pain Society. Ann Intern Med. 2007;147:478-491.*

# LOMBALGIA

- Il mal di schiena (MDS) è una condizione tipica del genere umano con un picco d'incidenza fra i 30 e i 50 anni, caratterizzata da episodi acuti destinati a recidivare e periodi più o meno lunghi di remissione
- In oltre il 95% dei casi di mal di schiena, l'anamnesi, l'esame obiettivo e la diagnostica strumentale non sono in grado di definire la struttura da cui origina il dolore (lombalgia non specifica).

*Regione toscana\_Mal di schiena - Linee guida diagnostico terapeutiche e raccomandazioni per la costruzione di percorsi assistenziali – 2015*

# LOMBALGIA

- Alla base della lombalgia sono ipotizzabili cause meccaniche, verosimilmente rappresentate da sovraccarico funzionale, lesioni muscolo-legamentose e processi degenerativi dei dischi intervertebrali, delle faccette articolari e delle spinose, anche se non è possibile definire con certezza l'origine del dolore, nemmeno con la diagnostica strumentale più sofisticata.
- Nell'1% dei casi, sono riconoscibili cause gravi come fratture e tumori.
- In un altro 2% vengono riconosciute cause viscerali-sistemiche come l'aneurisma dell'aorta e malattie gastrointestinali

# LOMBALGIA

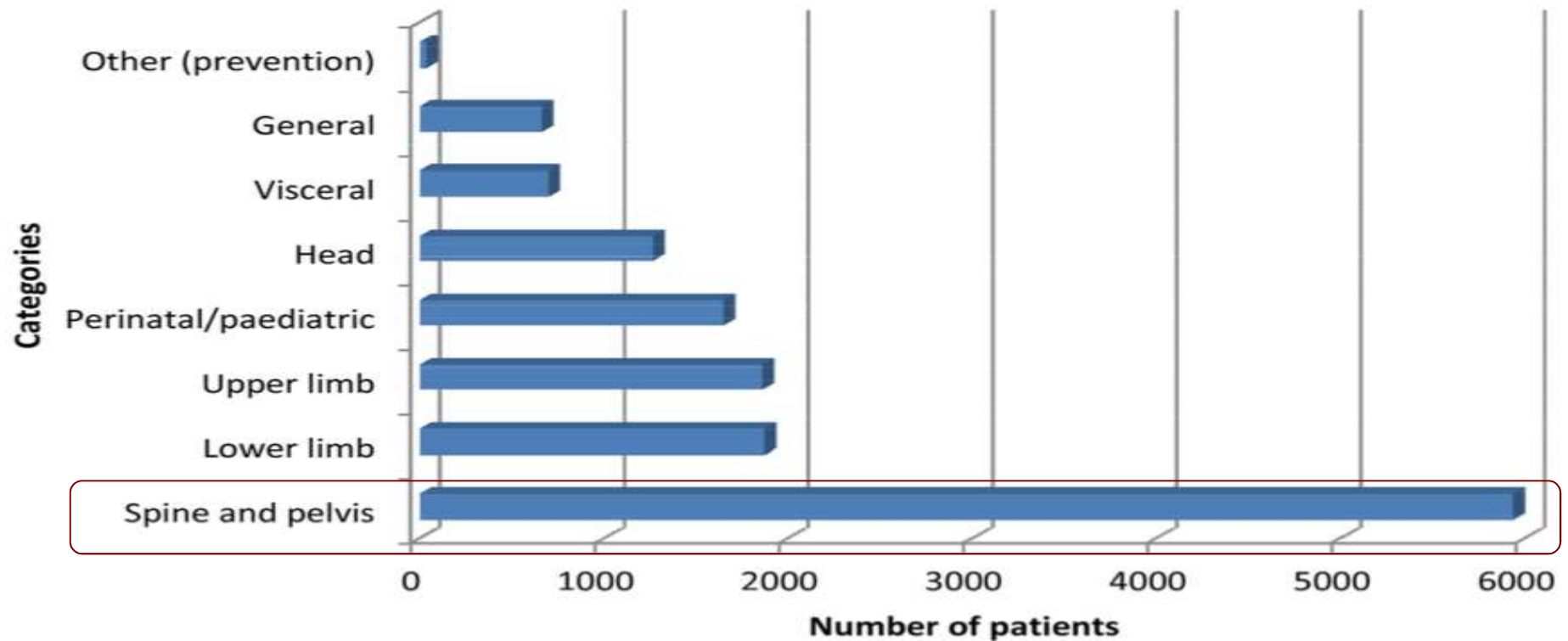
- Le terapie manuali includono diverse tecniche: le manipolazioni vertebrali, le mobilizzazioni vertebrali e il massaggio
- Le manipolazioni vertebrali (MV) richiedono l'intervento di un chiropratico o di un osteopata, oppure di un medico o di un fisioterapista che abbiano seguito una formazione specifica in queste tecniche

*Regione toscana\_Mal di schiena - Linee guida diagnostico terapeutiche e raccomandazioni per la costruzione di percorsi assistenziali – 2015*

*Low back pain and sciatica in over 16s: assessment and management | Guidance and guidelines | NICE- 2016*

La lombalgia è il 5° motivo di consulto di tutte le visite mediche negli USA

Primary Reasons for Osteopathic Consultation



Morin C, Aubin A (2014) Primary Reasons for Osteopathic Consultation: A Prospective Survey in Quebec. PLoS ONE 9(9): e106259.

Anatomical sites of presenting symptoms.

Site of symptoms	First ranked site	
	N	%
Head/facial area	121	7.4
Neck	244	15.0
Shoulder	111	6.8
Upper extremity	37	2.3
Thoracic spine	98	6.0
Rib cage	23	1.4
Lumbar	587	36.0
Pelvic region (including sacro-iliac, pelvis, groin, gluteal, hip)	194	11.9
Lower extremity	136	8.3
Abdomen	22	1.3
Other	47	2.9
missing	47	0.6
Total	1630	100.0

C.A. Fawkes et al. A profile of osteopathic care in private practices in the United Kingdom: A national pilot using standardised data collection. *Manual Therapy* 19 (2014) 125e130

Orrock PJ. Profile of members of the Australian Osteopathic Association: Part 2 – The patients *International Journal of Osteopathic Medicine* 12 (2009) 128–139

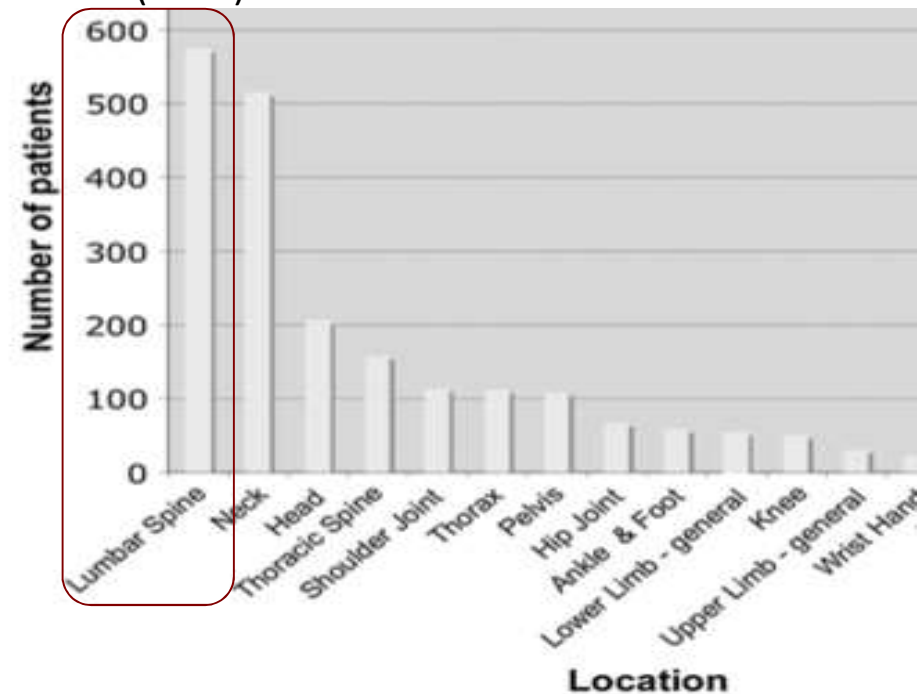


Fig. 2. Location of 1st presenting symptom.

**Table 6**  
**Characteristics of Pediatric Patients**  
**Seen in Osteopathic Manipulative Medicine Clinics:**  
**Diagnoses for Patients Older Than 12 Years (n=351)\***

Diagnosis	Visit Count, No. (%)
<b>■ Most Frequent Overall Diagnoses</b>	
<input type="checkbox"/> Lumbar back pain	64 (18.2)
<input type="checkbox"/> Scoliosis	55 (15.7)
<input type="checkbox"/> Neck Pain	53 (15.1)
<input type="checkbox"/> Headache	53 (15.1)
<input type="checkbox"/> Thoracic back pain	47 (13.4)
<input type="checkbox"/> Otitis media	33 (9.4)
<input type="checkbox"/> Behavioral problems	28 (8.0)
<input type="checkbox"/> Unequal leg length	21 (6.0)
<input type="checkbox"/> Muscle spasm	15 (4.3)
<input type="checkbox"/> Hip Pain	14 (4.0)
<b>■ Most Frequent Nonmusculoskeletal Diagnoses</b>	
<input type="checkbox"/> Headache	53 (15.1)
<input type="checkbox"/> Otitis media	33 (9.4)
<input type="checkbox"/> Behavioral problems	28 (8.0)
<input type="checkbox"/> Hypotonia	11 (3.1)
<input type="checkbox"/> Celiac disease	6 (1.7)
<b>■ Most Frequent Musculoskeletal Diagnoses</b>	
<input type="checkbox"/> Lumbar back pain	64 (18.2)
<input type="checkbox"/> Scoliosis	55 (15.7)
<input type="checkbox"/> Neck Pain	53 (15.1)
<input type="checkbox"/> Thoracic back pain	47 (13.4)
<input type="checkbox"/> Unequal leg length	21 (6.0)

\* Data include only clinic visits with diagnoses other than somatic dysfunction.

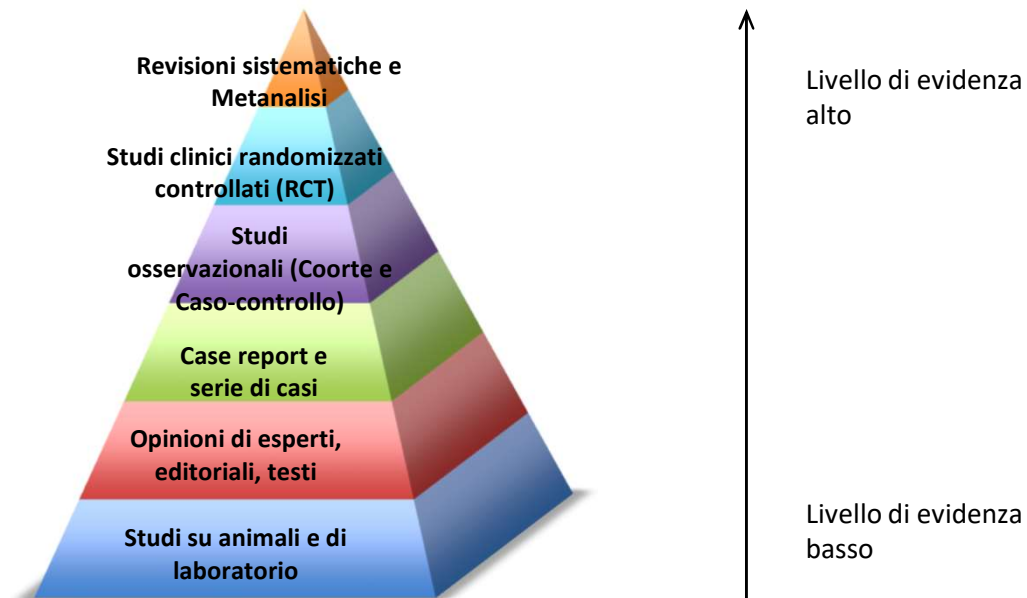
*Lund G, Carreiro JE.  
 Characteristics of Pediatric  
 Patients Seen in Medical  
 School–Based Osteopathic  
 Manipulative Medicine Clinics.  
 J Am Osteopath Assoc.  
 2010;110(7):376-380.*

# LINEE GUIDA: DEFINIZIONE

- La definizione più nota di **Linee Guida per la pratica clinica** è quella formulata dall'Institute of Medicine nel 2011 che le definisce come “raccomandazioni mirate ad ottimizzare l'assistenza al paziente che sono sviluppate da una revisione sistematica delle prove e da una valutazione rischio/beneficio delle diverse opzioni terapeutiche”
- Il termine linea guida è spesso usato in modo impreciso e scambiato con altri quale, protocollo standard, procedura e percorso diagnostico terapeutico.

*Institute of Medicine. Graham R, Mancher M, Wolman DM, Greenfield S, Steinberg E, editor(s). Clinical practice guidelines we can trust. Washington (DC): National Academies Press; 2011. 2p. Also available: <http://nationalacademies.org/hmd/Reports/2011/Clinical-Practice-Guidelines-We-Can-Trust.aspx>.*


## Piramide delle evidenze in EBM



Rappresentazione a “piramide” dei livelli di evidenza della ricerca scientifica in EBM (*modificato da Kapoor MC. Types of studies and research design. Indian J Anaesth. 2016 Sep;60(9):626-630*)

## Forme di raccomandazione clinica secondo il SIGN (Scottish Intercollegiate Guidelines Network)

Giudizio	Raccomandazione
Le conseguenze desiderate superano chiaramente le conseguenze indesiderate	Raccomandazione "forte" a favore
Le conseguenze desiderate superano probabilmente le conseguenze indesiderate	Raccomandazione "condizionata" a favore
Il bilancio tra le conseguenze desiderate e indesiderate è equilibrato o incerto	Raccomandata altra ricerca e possibile raccomandazione "condizionata"
Le conseguenze indesiderate superano probabilmente le conseguenze desiderate	Raccomandazione "condizionata" contro
Le conseguenze indesiderate superano chiaramente le conseguenze desiderate	Raccomandazione "forte" contro





#### News

- 24.10.2016 [Disponibile online la linea guida "Emorragia post partum: come prevenirla, come curarla"](#)
- 22.01.2016 [Aggiornata la linea guida toscana sulla sindrome demenza](#)
- 06.10.2015 [Pubblicato l'aggiornamento della linea guida toscana sul mal di schiena](#)
- 02.06.2015 [Aggiornate due linee guida della Regione Emilia-Romagna](#)
- 18.05.2015 [Disponibile l'aggiornamento della linea guida toscana su alimentazione, obesità e attività fisica](#)
- 19.01.2015 [Online la nuova linea guida toscana sul tabagismo](#)

[mostra tutti](#)

[Chi siamo](#) [Metodo SNLG](#) [News](#) [Newsletter](#) [Link](#) [Contatti](#) [English](#) |  [Web community](#)

#### Linee guida nazionali Consensus conference

Il Sistema nazionale linee guida (SNLG) elabora raccomandazioni di comportamento clinico basate sugli studi scientifici più aggiornati, secondo il proprio metodo.

#### Linee guida regionali

Banca dati di linee guida e altri strumenti di governo clinico elaborati da parte dei Servizi sanitari regionali in conformità con una metodologia definita.

#### Altri documenti evidence based

Repertorio di linee guida e documenti evidence based non SNLG, prodotti da enti e istituzioni italiani o da altre organizzazioni secondo una metodologia definita.

#### Banca dati comparativa

Uno strumento che semplifica le ricerche sulle linee guida internazionali per un primo giudizio sull'affidabilità in termini di valutazione comparata.

#### Esperienze di implementazione

Qui si accede alla piattaforma GOAL, uno strumento per la condivisione e l'implementazione a livello locale delle raccomandazioni contenute nelle linee guida.

#### Formazione

Programma di formazione a distanza per affrontare i casi clinici basati su dossier e raccomandazioni evidence based.

<http://www.snlg-iss.it/>

# Linee guida internazionali



The screenshot shows the homepage of the Guidelines International Network (G-I-N). At the top left is the G-I-N logo, which consists of a stylized 'S' shape in blue and red with the text 'Guidelines International Network' around it. To the right of the logo is a search bar with the placeholder text 'Search Website' and a red 'Search' button. Below the search bar are two radio buttons: 'Website' (selected) and 'Guidelines'. In the top right corner, there are links for 'Newsletter' and 'Contact Us', and a dark grey 'Log In' button. Below the search bar is a horizontal navigation menu with the following items: 'HOME' (highlighted in red), 'MEMBERSHIP', 'CONFERENCE', 'WORKING GROUPS', 'LIBRARY & RESOURCES', 'COMMUNITIES', and 'ABOUT G-I-N'. The main content area is a blue banner with a world map background. The text on the banner reads: 'Become a G-I-N Member', 'Join our community to network, share knowledge and experience, learn from others and help to avoid duplication of efforts in guideline development.', and 'Join here' (in a red button). To the right of the text, there is a green arrow pointing to a list of statistics: '103 Organisations', '156 Individual Members', and '47 Countries'. There are also orange arrows on the left and right sides of the banner, and three small white dots at the bottom center.

Welcome

What we do

Join us

---

# American Osteopathic Association Guidelines for Osteopathic Manipulative Treatment (OMT) for Patients With Low Back Pain

Task Force on the Low Back Pain Clinical Practice Guidelines

*The AOA Bureau of Osteopathic Clinical Education and Research, Task Force on the Low Back Pain Clinical Practice Guidelines: Richard J. Snow, DO, MPH (chair); Michael A. Seffinger, DO; Kendi L. Hensel, DO, PhD; and Rodney Wiseman, DO.*

The Journal of the American Osteopathic Association August 2016 | Vol 116 | No. 8

The screenshot shows the homepage of The Journal of the American Osteopathic Association. The header includes the journal's logo, name, and establishment date (1901). Navigation links for ISSUES, MULTIMEDIA, TOPICS, RESOURCES, and SUBSCRIBE are present. A search bar and 'Advanced Search' link are also visible. The main content area features a purple banner for the 'JUST RELEASED MAY 2017 VOLUME #117' with buttons for 'CURRENT ISSUE' and 'ARCHIVES'. To the right, there is an advertisement for 'OMED 17' in Philadelphia, October 7-10, with the slogan 'YOU BELONG. HERE.' and a photo of a smiling woman.



U.S. Department of Health and Human Services



Agency for Healthcare Research and Quality  
Advancing Excellence in Health Care



NATIONAL  
**GUIDELINE**  
CLEARINGHOUSE



SEARCH  
TIPS »

[HOME](#)

[NEW THIS WEEK](#)

[GUIDELINE SUMMARIES](#) ▾

[GUIDELINE SYNTHESSES](#)

[EXPERT COMMENTARIES](#)



GUIDELINE SUMMARY

NGC:011048

2016 AUG

## American Osteopathic Association guidelines for osteopathic manipulative treatment (OMT) for patients with low back pain.



Developer



Source



Status



Classification

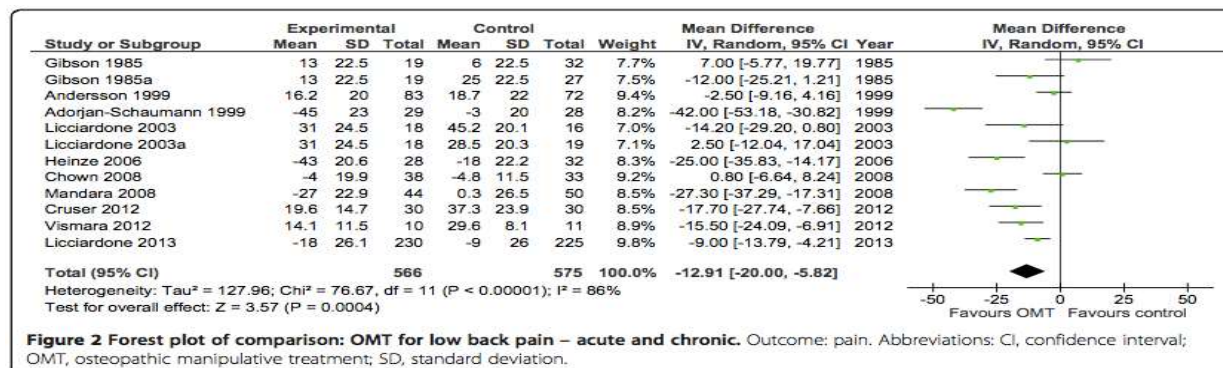
American Osteopathic Association

**RESEARCH ARTICLE**

**Open Access**

# Osteopathic manipulative treatment for nonspecific low back pain: a systematic review and meta-analysis

Helge Franke<sup>1</sup>, Jan-David Franke<sup>1</sup> and Gary Fryer<sup>2,3\*</sup>



OBSTETRICS

## Pregnancy Research on Osteopathic Manipulation Optimizing Treatment Effects: the PROMOTE study

Kendi L. Hensel, DO, PhD; Steve Buchanan, DO, FACOOG (Dist); Sarah K. Brown, DrPH; Mayra Rodriguez, MPH; des Anges Crusier, PhD

Hensel KL, Buchanan S, Brown SK, et al. Pregnancy Research on Osteopathic Manipulation Optimizing Treatment Effects: the PROMOTE study. *Am J Obstet Gynecol* 2015;212:108.e1-9.

Licciardone JC, Aryal S. Prevention of progressive back-specific dysfunction during pregnancy: an assessment of osteopathic manual treatment based on Cochrane Back Review Group criteria. *J Am*

Prevention of Progressive Back-Specific Dysfunction During Pregnancy: An Assessment of Osteopathic Manual Treatment Based on Cochrane Back Review Group Criteria

John C. Licciardone, DO, MS, MBA; Subhash Aryal, PhD

# LINEA GUIDA OMT nel LBP

- Esistono linee guida che raccomandano l'utilizzo delle manipolazioni vertebrali ma che sono fatte da vari professionisti con formazioni e approcci diversi!
- L'obiettivo di queste linee guida è quello di consentire agli osteopati, così come ai medici, ad altri operatori sanitari e terze parti di capire le evidenze che stanno alla base delle raccomandazioni per l'utilizzo appropriato del trattamento osteopatico, che non è dettagliato negli attuali set di orientamenti sviluppati da altri medici.
- L'OMT per pazienti ambulatoriali con lombalgia non specifica che è  
Keywords: *back pain, low back pain, osteopathic manipulative treatment (OMT), osteopathic, manual therapy, and randomized controlled trials (RCT)* in PubMed, CINAHL, Science Direct, and Springer Link databases from 2003-2014.

# LINEA GUIDA OMT nel LBP

- L'approccio GRADE (Grading of Recommendations Assessment, Development and Evaluation), (raccomandato dal Cochrane Back Review Group method guidelines) è stato utilizzato per valutare la qualità dell'evidenza.
- Sono stati inclusi gli studi con donne in gravidanza e postparto

## Misure di outcome

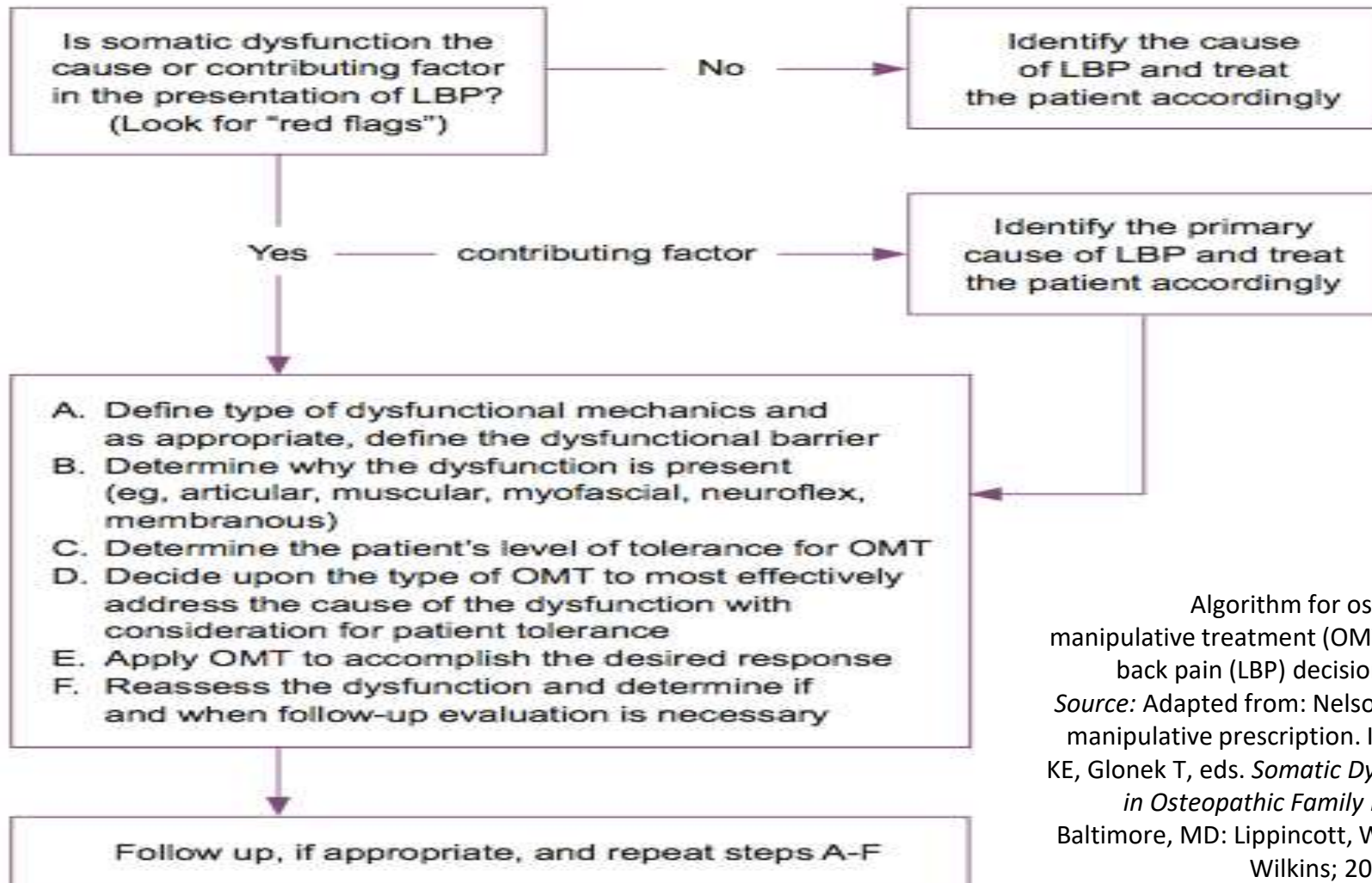
- Dolore: Visual analog scale (VAS), Number rating scale (NRS), or McGill Pain Questionnaire.
- Funzionalità: Roland-Morris Disability Questionnaire, Oswestry Disability Index, or other valid instrument.

# LINEA GUIDA OMT nel LBP

- 15 STUDI INCLUSI: 6 tedeschi, 5 USA, 2 UK, 2 Italia (Mandara et al. 2008; Vismara et al. 2012)
- 10 studi OMT-LBP su adulti
- 3 studi OMT-LBP su donne in gravidanza
- 2 studi OMT-LBP su donne postpartum
- Totale pazienti nei 15 studi: 1502 pazienti
- + 2 studi dopo la pubblicazione di Franke (su donne in gravidanza con LBP)

# LINEA GUIDA OMT nel LBP

- Il trattamento manipolativo osteopatico riduce il dolore e migliora lo stato funzionale dei pazienti, incluse le donne in gravidanza e postparto con lombalgia non specifica acuta o cronica.
- Evidenze di qualità moderata



**Figure.**  
Algorithm for osteopathic manipulative treatment (OMT) for low back pain (LBP) decision making.  
Source: Adapted from: Nelson KE. The manipulative prescription. In: Nelson KE, Glonek T, eds. *Somatic Dysfunction in Osteopathic Family Medicine*. Baltimore, MD: Lippincott, Williams & Wilkins; 2007:27-32.

# LINEA GUIDA OMT nel LBP

- Ad oggi non sono stati individuati effetti indesiderati nei trials sulla lombalgia trattata con l'OMT
- Un limite degli studi inclusi nella linea guida, oltre alla bassa dimensione campionaria, è l'assenza di una descrizione esatta sui trattamenti eseguiti.
- Spesso vi è solo un elenco di tecniche manuali senza specifiche informazioni e questo non ci permette di individuare approcci più efficaci di altri.

# LINEA GUIDA OMT nel LBP

- Una delle barriere legate all'applicazione di queste linee guida sono i rimborsi dei vari SSN e assicurazioni
- Molti medici osteopati americani non utilizzano l'OMT per motivi di tempo, perdita di confidenza e abilità nell'approccio manuale, stanze da visita non adeguate
- La linea guida è aggiornata ogni 5 anni

# LINEA GUIDA OMT nel LBP

Questa LINEA GUIDA è importantissima per

- **l'utenza**, che ha la possibilità di essere maggiormente informata e consapevole dei ragionamenti scientifici a sostegno dei trattamenti ricevuti;
- **le aziende sanitarie**, che possono definire e ottimizzare i processi di cura e pianificare, conseguentemente, i propri investimenti;
- **i diversi livelli istituzionali (Stato, Regione, Azienda)**, che possono ridurre le disuguaglianze nella allocazione dei servizi, e facilitare il monitoraggio e la valutazione della qualità delle prestazioni erogate;
- **i professionisti e le associazioni** che hanno nelle linee guida uno strumento di educazione medica continua, ma anche di miglioramento del rapporto con i cittadini-pazienti e di tutela rispetto ai rischi medico-legali.

# MESSAGGI DA PORTARE A CASA

- Abbiamo la nostra Evidenza Scientifica!
- La linea guida è uno dei migliori strumenti per integrare l'osteopatia nel sistema sanitario e per la collaborazione interprofessionale!
  - Diffondiamola e implementiamola!
- Integriamola con le linee guida multidisciplinari e indipendenti!
  - La lombalgia è solo il primo step!

Grazie per l'attenzione!



Domande?